

عنوان مقاله

نظام ارتباط و همکاری با مجامع تخصصی فرهنگی

نویسندگان :

هومن کاغذیان

سیاوش رمضان زاده

کمیسیون فرهنگی

۱۳۸۳

چکیده

در این مقاله^۱ اشاره شده است که «مقصود از مجامع تخصصی مجامعی هستند که در آن افراد متخصص و صاحب‌نظر حضور دارند و به فعالیت می‌پردازند» و مجامع تخصصی فرهنگی یعنی آن مجامع تخصصی که در حیطه فرهنگ فعالیت می‌نمایند.

پس از آن برای ارائه مدلی «جزئی‌تر» به آن معیارها و ضوابطی پرداخته شده است که این مجامع باید دارا باشند تا شورای عالی انقلاب فرهنگی بتواند با آنها رابطه برقرار کند. این معیارها و ضوابط عبارتند از: «فرهنگی بودن»، «دارای تواناییهای علمی پژوهشی بودن»، «دارای شایستگیهای انقلابی بودن»، «داشتن فعالیتهای پژوهشی فرهنگی و انقلابی قابل ارائه و مستند».

با توجه به این چهار معیار و ضابطه و سایر موارد لازم، یک الگوی ارتباطی «ترکیبی» تهیه شده است که از جمع دو الگوی ارتباطی «همه‌جانبه» و «ستاره‌ای» حاصل آمده است. ویژگی مهم این الگو توانایی ایجاد ارتباط «مستقیم» و در عین حال «دوسویه» می‌باشد.

علاوه بر این برای نظام بخشی به ارتباط دبیرخانه‌های چهارگانه شورای عالی انقلاب فرهنگی با مجامع تخصصی به طی مراحل زیر لازم است: «ایجاد بانک اطلاعاتی»، «تعیین نحوه بهره‌گیری از صاحب‌نظران»، «معرفی طرح برقراری ارتباط با مجامع تخصصی»، «تشکیل دبیرخانه دائمی»، «ابلاغ شرح وظایف به هر یک از مجامع تخصصی فرهنگی»، «تعیین دبیرخانه‌های چهارگانه داخلی متناسب با چهار دبیرخانه شورا»، «ایجاد کمیته‌های مشورتی»، «دسته‌بندی مجامع به فرهنگی، اجتماعی، تعلیم و تربیت، علمی و پژوهشی» و «ارزیابی وضع عملکرد مجامع تخصصی».

واژگان کلیدی: ۱- شورای عالی انقلاب فرهنگی ۲- مجامع تخصصی فرهنگی ۳- الگوی ارتباط ۴- معیارها و ضوابط ارتباطات ۵- مدل ارتباطی

۱- مقاله حاضر برپایه گزارش طرح پژوهشی «نظام ارتباط و همکاری با مجامع تخصصی»، مجری: هومن کاغذیان و سیاوش رمضان زاده، ناظر: دکتر مهدی ناظمی، تهران، دبیرخانه شورای فرهنگی، ۱۳۸۳، تهیه گردیده است.

مقدمه:

بانگاهی به تاریخچه تاسیس شورای عالی انقلاب فرهنگی، در می یابیم که این شورا با توجه به این امر شکل گرفت که مهمترین هدف انقلاب اسلامی را که ایجاد «انقلاب فرهنگی» بود، برآورده سازد. از این رو، ماهیت این شورا را باید «فرهنگی» دانست. بنابراین شورای یاد شده نیاز دارد که با مراکز و مجامع فرهنگی بسیاری که در کشور مشغول به کار هستند ارتباط برقرار نماید تا از این اندوخته های فرهنگی کشور بهره گیرد. با توجه به این امر، پرسش اصلی این است که با چه الگویی می توان ارتباط مورد نظر با این مجامع را شکل داد؟

از این رو در این مقاله تلاش شده است تا پس از فهرست کردن نام مجامع فرهنگی (که از افراد متخصص و صاحب نظر در این حوزه تشکیل شده اند) به ویژگیهای لازم برای این مجامع پرداخته شود. همچنین در این راستا تلاش شده است تا با توجه به ساختار شورای عالی در جهت چگونگی ارتباط با این مجامع «مدل مناسب ارتباطی» تهیه و پیشنهاد گردد. با توجه به این امر، چهار دبیرخانه «تعلیم و تربیت»، «اجتماعی»، «علمی و پژوهشی» و «فرهنگی» شورای عالی انقلاب فرهنگی مد نظر قرار گرفته اند. با وجود این، باید همواره ضرورت های محدود کننده در برقراری این ارتباط (مانند تعدد و تنوع شخصیت های حقیقی و حقوقی فرهنگی)، لحاظ شوند. در هر حال، باید توجه کرد که دستیابی به اهداف فرهنگی مندرج در اصول سیاست فرهنگ نظام ج.ا.ا، از راه اجرا و پی گیری تصمیمات اخذ شده در دبیرخانه شورای عالی انقلاب فرهنگی (توسط کلیه دستگاه ها و مجامع فرهنگی و همراه با همکاری آنها در جهت بهبود نظام تصمیم گیری) تحقق یابد.

بحث و بررسی

الف) تعاریف و مفاهیم پایه :

۱- مفهوم ارتباط: «ارتباط» در لغت به معنی ربط دادن و پیوستن به چیز دیگر است. بنابراین تعریف، «ارتباط را می توان

جریانی دانست که طی آن دو نفر (در اینجا «سازمان») یا بیشتر به تبادل اندیشه ها، نظرها، احساسها و عقیده های

خود می پردازند و از راه به کار بردن پیامهایی که معنایش برای کلیه آنها یکسان است، به انجام این امر مبادرت

می ورزند. (ر.ک. رشید پور، ابراهیم. «مبانی ارتباطات جمعی». انتشارات فیروزه)

امروزه، بر اثر توسعه تکنولوژی، دگرگونی فوق العاده ای در سیستم ارتباطات به وجود آمده است تا آنجا که ارتباطات

به عنوان اصلی از اصول زندگی مورد بحث قرار گرفته است. در همین رابطه «ارتباط را عبارت از انتقال اطلاعات از

فروشنده به گیرنده (به طوری که آن اطلاعات برای فروشنده و گیرنده قابل درک باشد) تعریف کرده اند.

(ر.ک. امینی، کاظم. (۱۳۷۵). «آیین نگارش و مکاتبات اداری». مؤسسه عالی آموزش و پژوهش مدیریت و برنامه ریزی).

برپایه همین موارد ارتباط سازمانی را می توان چنین تعریف کرد: «ارتباط سازمانی فرآیندی است که مدیران به وسیله

آن سیستمی را برای گرفتن اطلاعات و تبادل معانی با افراد وارگانهای فراوان داخل و خارج از سازمان، برقرار می

سازند». (همان)

۲- ارکان و عناصر ارتباط: (رضائیان، علی. (۱۳۷۶). «اصول مدیریت». انتشارات سمت)

۱-۲- فرستنده پیام: کسی یا سازمانی که قصد انتقال پیام را دارد. (برقرا رکننده ارتباط یا منبع پیام)

۲-۲- پیام: معنایی که منتقل می شود، محتوا و آنچه که به خاطر آن ارتباط برقرار شده است.

۳-۲- نماد: اثر قابل تجربه ای که دیگری معنی را از آن در می یابد.

۴-۲- وسیله ارتباط: ابزار انتقال پیام از فرستنده به گیرنده

۵-۲- گیرنده پیام (مخاطب): فردی یا سازمانی که پیام به او منتقل می شود (دریافت کننده ارتباط).

ب) نظام ارتباط با مجامع تخصصی فرهنگی

ب-۱) شناسایی مجامع تخصصی فرهنگی :

در اینجا مقصود از «مجمع تخصصی» محلی است که در آن افراد متخصص و صاحب نظر حضور دارند و به فعالیت

می پردازند. مسلم است که با توجه به تنوع موضوعهای علمی و فرهنگی موجود، مجامع تخصصی فراوانی در هر کدام از

موضوع ها وجود دارند؛ اما در اینجا این پرسش مطرح است که آیا کلیه مجامع تخصصی در موضوعهای متنوع

مخاطبهای ارتباطی دبیرخانه شورای عالی انقلاب فرهنگی هستند؟ یا اینکه مخاطبان مورد نظر را عده ای خاص از مجامع با در نظر گرفتن برخی اولویتهای و معیارهای خاص تشکیل می دهند؟

به منظور پاسخ دادن به پرسش مطرح شده، به این امر توجه می کنیم که چون باید شرح وظایف شورای عالی انقلاب فرهنگی را مدنظر قرارداد، مجامعی مخاطب طرح حاضر خواهند بود که فعالیت آنها در حیطه عملکرد شورا قرار می گیرد. از این رو طرح حاضر، تنها مجامع تخصصی «فرهنگی» را مدنظر قرار خواهد داد. که این مجامع، بر پایه اولویتهای مورد نظر شورای عالی انقلاب فرهنگی و برحسب نتایج طرح شناسایی مجامع تخصصی که در سال ۱۳۸۲ صورت گرفته است به شرح زیر تعیین شده اند:

جدول شماره ۱: «فهرست اسامی مجامع تخصصی فرهنگی شناسایی شده»

ردیف	نام مجامع تخصصی	ردیف	نام مجامع تخصصی	ردیف	نام مجامع تخصصی
۲	پژوهشکده فرهنگ و مطالعات اجتماعی	۱۳	مرکز مطالعات تحقیقات و سنجش برنامه ای	۲۴	انجمن معارف اسلامی ایران
۳	پژوهشکده امام خمینی (ره)	۱۴	پژوهشکده علوم انسانی و اجتماعی جهاد دانشگاهی	۲۵	مرکز مطالعات و تحقیقات فرهنگی
۴	دفتر هم اندیشی استادان نخبگان دانشگاهی	۱۵	پژوهشکده باقر العلوم (ع)	۲۶	موسسه مطالعات و تحقیقات اجتماعی
۵	پژوهشکده تعلیم و تربیت	۱۶	پژوهشکده خانواده	۲۷	مرکز مطالعات عالی بین المللی
۶	پژوهشکده حکمت و دین پژوهی	۱۷	مرکز مطالعات مدیریت و بهره وری ایران	۲۸	پژوهشکده اندیشه سیاسی اسلام
۷	پژوهشکده حوزه و دانشگاه	۱۸	دفتر مطالعات تحقیقات زنان	۲۹	موسسه عالی پژوهش در برنامه ریزی و توسعه
۸	کانون اندیشه جوان	۱۹	پژوهشکده تحقیقات اسلامی سپاه پاسداران	۳۰	مرکز مطالعات و تحقیقات فرهنگی
۹	پژوهشگاه علوم انسانی و مطالعات فرهنگی	۲۰	مرکز تحقیقات اقتصاد ایران	۳۱	مرکز تحقیقات و پژوهشهای قوه قضائیه
۱۰	مرکز مطالعات و تحقیقات ادیان و مذاهب	۲۱	حقوق تطبیقی	۳۲	بنیاداندیشه دینی و مطالعات توسعه
۱۱	مجمع اندیشه اسلامی	۱۲	موسسه پژوهش و برنامه ریزی آموزش عالی	۳۳	بنیاد اندیشه دینی و مطالعات توسعه
۱۲	موسسه پژوهش و برنامه ریزی آموزش عالی	۲۲	مرکز پژوهشهای بنیادی	۳۴	دفتر مطالعات و تحقیقات سیاسی
				۳۵	دفتر مطالعات سیاسی و بین المللی

وظایف شورای عالی انقلاب فرهنگی :

- ۱- سیاست‌گذاری ۲- هدف‌گذاری، طرح‌ریزی و برنامه‌ریزی ۳- تعیین ضوابط ۴- نظارت ۵- ساماندهی ۶- توسعه ۷- تحلیل و ارزیابی ۸- اجرا

شرح وظایف مصوب شورای عالی انقلاب فرهنگی:

این طرح (نظام ارتباط با مجامع تخصصی) پشتیبان و عامل تحقق و اجرای بندهای ذیل به طور مستقیم یا غیر مستقیم است:

۱- بند ۱۴ شناخت نیازهای فکری و معرفتی ضروری و تهیه طرحهای لازم برای فعالیت اندیشمندان و به کارگیری

امکانات پژوهشی حوزه و دانشگاه برای پاسخگویی به آن نیازها

۲- بند ۱۶ برنامه‌ریزی و تهیه طرحهای خاص برای شناسایی جذب و تعالی نخبگان و تربیت و پرورش علمی و معنوی

استعدادهای درخشان و بهره‌گیری از توانایی‌ها و ابتکارات و خلاقیت‌های آن

۳- بند ۲۴- تصویب ضوابط تاسیس موسسات و مراکز علمی، فرهنگی، تحقیقاتی فرهنگستانها، دانشگاهها و مراکز

آموزش عالی و تصویب اساسنامه هر یک و تجدید نظر در اساسنامه‌های مؤسسات مشابه عنداللزوم

۴- بند ۲۷- تعیین مرجع برای طرح تدوین و تصویب برنامه‌های فرهنگی، پژوهشی، آموزشی، علمی و تحقیقاتی

۵- بند ۲۸- نظارت و پیگیری مستمر بر اجرای مصوبات شورای عالی انقلاب فرهنگی و ارزیابی نتایج و حمایت از اجرای

آنها و نیز نظارت بر عدم مغایرت طرحها و برنامه‌های آموزشی پژوهشی و فرهنگی به اجرا در آمده توسط وزارتخانه‌ها

مؤسسات و سازمانها با اصول سیاستها و خط مشی‌های مصوب فرهنگی کشور

* اهم وظایف دبیرخانه شورای عالی انقلاب فرهنگی که دارای ارتباط مستقیم یا غیر مستقیم با طرح است، به قرار زیر می

باشند:

۱- ایجاد ارتباط و همکاری با مراکز، مؤسسات، شوراها، انجمنهای علمی، و نهادهای فرهنگی و ارزیابی فعالیتها و عملکرد

آنها در چارچوب ضوابط تعیین شده شورای عالی و ارائه گزارشهای لازم

۲- انجام مطالعات و تحقیقات مورد نظر شورای عالی و ارائه نظرات کارشناسی و مشورتی

۳- تهیه و تدوین طرح‌ها و ارائه پیشنهادها برای تسهیل در تحقق اهداف و وظایف شورای عالی

۴- بررسی و اظهار نظر در رابطه با طرحها و پیشنهادهای واصله از کلیه مراکز و مؤسسات فرهنگی، تبلیغاتی و آموزشی

و صاحب‌نظران فرهنگی

۵- شناخت نیازهای فکری و معرفتی جامعه و شناسایی مظاهر فرهنگی تدوین و طراحی شیوه های راهبردی برای ارائه به دبیرخانه شورای عالی انقلاب فرهنگی

۶- ایجاد نظام اطلاع رسانی مورد نیاز شورای عالی در ارتباط با مراکز فرهنگی، آموزشی، پژوهشی و هنری کشور

۷- بررسی و شناخت جریانهای فرهنگی جهان و شناساندن کانونهای تاثیر گذار در جامعه به شورای عالی

۸- ایجاد سیستم نظارت و کنترل بر اجرای مصوبات شورای عالی و ارزیابی حاصله از اجرای مصوبات و در صورت لزوم ارائه گزارشهای مربوط

*واحدهای ذیربط در دبیرخانه شورای عالی و شرح وظایف آنها:

همانگونه که مطرح گردید در نظام ارتباط با مجامع تخصصی مشخص می شود که کدام واحدها از دبیرخانه شورای عالی انقلاب فرهنگی با کدام مراکز و موسسات و انجمن های علمی و فرهنگی و مجامع تخصصی ارتباط خواهند داشت و نحوه ارتباط آنها چگونه خواهد بود.

واحدهایی از دبیرخانه شورای عالی انقلاب فرهنگی عضوی از این نظام تلقی می گردند که در شرح وظایف آنها لزوم ارتباط مستمر و ارگانیک با مجامع تخصصی لحاظ شده باشد.

بدین ترتیب واحدهای ذیل الذکر برحسب و ظایفشان، مرجع ارتباط با مجامع تخصصی خواهد بود: (جدول ۲)

دبیرخانه شورای تعلیم و تربیت
دبیرخانه شورای اجتماعی
دبیرخانه شورای علمی و پژوهشی
دبیرخانه شورای فرهنگی
اداره کل ارتباط با مجامع تخصصی

ب-۲) وضعیت کنونی فعالیتهای مجامع تخصصی فرهنگی (مرتبط با طرح دبیرخانه):

با مطالعه وضعیت فعالیت مجامع تخصصی دولتی، نیمه دولتی و خصوصی (غیردولتی) در حال حاضر، نتایج زیر حاصل می گردد:

*پیش بینی برقراری ارتباط با بیشتر مجامع و مراکز علمی و پژوهشی به عمل آمده است (با معیار قراردادن اساسنامه های

داخلی آنان)

* اگر پروژه‌های انجام گرفته و یا در دست اجرای این مراکز را به عنوان یک مجموعه تصور کنیم از کنارهم قرار دادن آنها به تصویری هدفدار و مشخص دست نمی‌یابیم.

* بیش از ۸۰٪ از مجامع تخصصی شناسایی شده دولتی هستند و بنابراین فعالیتها و ماموریتها ایشان باید در راستای ارتقا و اثر بخشی دستگاههای دولتی قرار گرفته باشد اما به نظر می‌رسد که چنین وضعیتی حاکم نبوده است که در نتیجه دو علت احتمالی برای وجود این وضعیت مطرح می‌گردد:

«عدم بررسی واقع بینانه نیازهای دستگاه‌های دولتی ذیربط توسط این مجامع پیش از انجام تحقیقات»؛

یا «عدم به کارگیری یافته‌ها و نتایج تحقیقات این مراکز توسط سازمانها و نهادهای دیگر»

* زمینه‌های فعالیت این مجامع (در مجموع) عبارت است از:

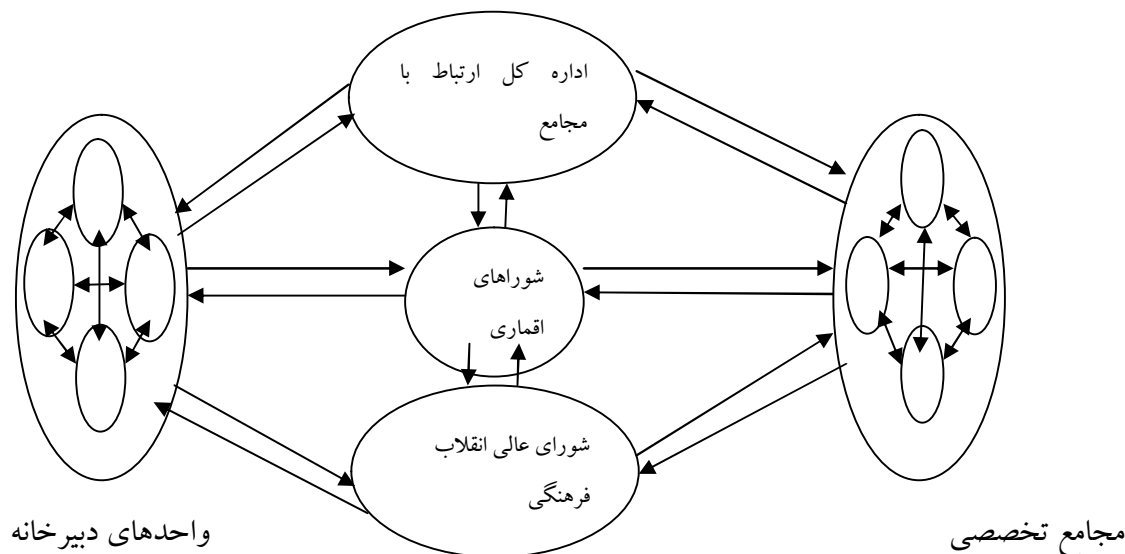
مبحث «ارتباطات» با ۱۴/۹۴٪ (میزان فعالیت) کمترین زمینه فعالیت آنها بوده است. زمینه‌های «علوم انسانی»، «علمی و پژوهشی» و «فرهنگ و معارف اسلامی» جزو وظایف اصلی این مجامع عنوان شده است که میزان فعالیت صورت گرفته بر روی آنها به ترتیب عبارت است از ۳۴/۴۸٪، ۲۹/۸۹٪ و ۲۰/۶۹٪ (با توجه به این موارد می‌بینیم که مبحث ارتباطات در پایینترین اولویت کاری این مجامع بوده است).

* براساس این نتایج ۱۷ مجمع از تعداد کل ۳۶ مجمع (یعنی ۴۷/۲۲٪) واجد شرایط و دارنده حد نصاب لازم (برای برقرار ارتباط) تشخیص داده شده‌اند. همچنین، میزان آمادگی و تعهد مدیران و کارشناسان این مجامع برای همکاری با شورا بسیار خوب اعلام گردیده است، که این مورد یکی از چشم اندازهای مثبت به آینده اجرای طرح ارتباط با مجامع تخصصی می‌باشد.

ب- ۳) مدل کلی ارتباط با مجامع تخصصی فرهنگی:

با توجه به شرح وظایف شورا و دفترهای وابسته، دبیرخانه‌های چهارگانه داخلی شورای عالی انقلاب فرهنگی (که عبارتند از دبیرخانه‌های شوراهای «تعلیم و تربیت»، «اجتماعی»، «علمی و پژوهشی» و «فرهنگی») باید تا با تکیه بر مطالعات و بررسیهای جامع علمی و پژوهشی مجامع تخصصی، گامهای اساسی و مفیدی را در عرصه تصمیم‌گیریهای فرهنگی بردارند.

در اینجا، در رابطه با ضرورت ذکر شده در بالا، مدل کلی پیشنهادی نظام ارتباط با مجامع تخصصی آورده می‌شود:



شکل شماره ۱: مدل کلی ارتباط با مجامع تخصصی

* لزوم طراحی مدل‌های پیشنهادی بر پایه ضرورت‌های مطرح در ارتباط با مجامع تخصصی فرهنگی :

** ضرورت‌ها از دیدگاه مقام معظم رهبری :

- صاحب‌نظران فرهنگی باید دارای شخصیت فرهنگی و انقلابی باشند (چه شخصیت حقوقی و چه شخصیت حقیقی) (ر.ک. « در محضر ولایت » چاپ دبیرخانه شورای عالی انقلاب فرهنگی (۱۳۸۱) . ذیل بیانات مقام معظم رهبری در دیدار با اعضای شورای عالی انقلاب مورخ ۱۳۶۹/۹/۱۹)

با توجه به این مورد و دیگر موارد مورد اشاره مقام معظم رهبری، مشخص می‌شود که صاحب‌نظری که در عرصه فرهنگی واجد صفات انقلابی باشد، حداکثر توان خویش را در ارائه توانمندیها و تجربه‌های خویش (در زمینه‌های فرهنگی و انقلابی) و از راه ارائه نظرها و مطالب مفید و محتوایی به کار خواهد بست. همچنین لازم است به در اشاره مقام معظم رهبری بر اهمیت جایگاه شورای عالی انقلاب فرهنگی در « لزوم حرکت اولیه و مقدماتی شورا به سوی این شخصیتها (حقیقی یا حقوقی) » توجه نماییم و این تأکید ایشان را مد نظر قرار دهیم که:

« این دسته از ارتباطات با شخصیت‌های حقیقی و حقوقی باید منتج به رسیدگی در خصوص کارهای اساسی و مهم شود نه اینکه به اجرای برخی همکاریهای سطحی و غیر اساسی پایان پذیرد ». (ر.ک. مجموعه رهنمودهای امام خمینی (ره) و مقام معظم رهبری در دیدار با اعضای شورای عالی انقلاب فرهنگی (۱۳۸۱) . « در محضر ولایت ». دبیرخانه شورای عالی انقلاب فرهنگی).

** معیارها و ضوابط برقراری ارتباط با مجامع تخصصی و فرهنگی :

مجامع طرف ارتباط باید:

۱- از نوع فرهنگی باشند.

۲- برخوردار از تواناییهای علمی و پژوهشی باشند.

۳- واجد شایستگیهای انقلابی و ارزشی باشند.

۴- دارای فعالیتهای تحقیقاتی پژوهشی فرهنگی و انقلابی قابل ارائه و مستند باشند.

*مدل پیشنهادی:

در این بخش پس از ارائه یک مدل «کلی» پیشنهادی برای ارتباط مجامع با شورا، به جهت دستیابی به مدلی در این زمینه که - به

صورت جزئی تر مطرح گردیده باشد - به شرح مختصری از انواع الگوهای ارتباطی که در دسترس می باشند، می پردازیم:

*انواع الگوهای ارتباطی موجود:

ارتباطات را از جهات متفاوتی می توان طبقه بندی کرد:

۱- از نظر عکس العمل پیام و از نظر جهت پیام

از نظر عکس العمل پیام:

۱-۱- ارتباطات یک جانبه: در این نوع ارتباط عکس العمل گیرنده پیام نسبت به پیام ابراز نمی شود.

۱-۲- ارتباطات دو جانبه: در این نوع ارتباط عکس العمل گیرنده پیام نسبت به پیام ابراز می شود.

براساس بررسی های به عمل آمده، آنچه از این منظر می تواند در نظام ارتباطی شورای عالی انقلاب فرهنگی (شوراهای

چهارگانه دبیرخانه) با مجامع تخصصی علمی پژوهشی مورد انتخاب و اجرا قرار گیرد، ارتباطات دو جانبه است. توضیح اینکه

ارتباط دو جانبه از دقت بیشتری برخوردار است (چون در نتیجه عمل باز خورد، فرستنده امکان بررسی مجدد پیام را می

یابد و آن را با دقت بیشتری برای گیرنده ارسال می کند) و در ارتباطات دو جانبه گیرنده پیام احساس اطمینان بیشتری

به تاثیر قضاوتها و ارزشهای پیشنهادی خود پیدا می کند. در ارتباط یک جانبه به علت دقت کمتر، پارازیت و سردرگمی

بیشتری دیده می شود. بنابراین جهت پرهیز از این امر تا سرحد امکان از قبل برای این ارتباط باید برنامه ریزی گردد.

علاوه بر این در ارتباطات یک جانبه فرستنده آسانتر می تواند اشتباهات خود را مخفی نماید. نکته دیگر اینکه در

مواردی که امور هنوز برنامه ریزی نشده و به روال عادی در نیامده اند، ارتباط دو جانبه وسیله موثرتری است و قدرت نفوذ

بیشتری دارد. همچنین ارتباطات دو جانبه برای اتخاذ تصمیم در سطوح عالی مدیریت مناسب تر و موثرتر می باشند.

۲- از نظر جهتی که پیام در سطوح سازمانی طی می کند:

ارتباطات از این منظر به سه دسته تقسیم می گردند:

۱-۲- **ارتباطات افقی** در میان افراد، گروهها و سازمانهای همسطح

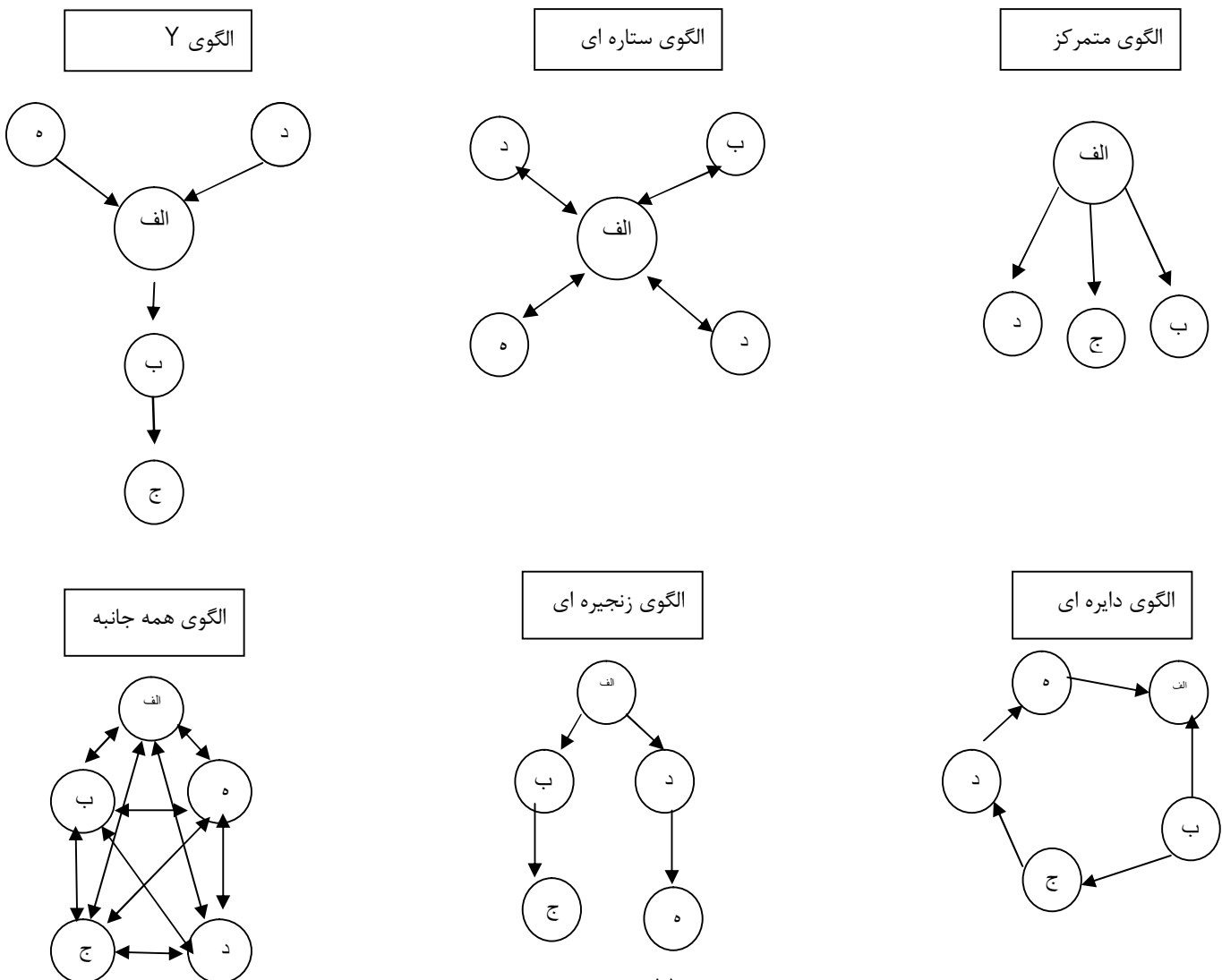
۲-۲- **ارتباطات عمودی** از بالا به پایین و از پایین به بالا، از مدیریت عالی به مجریان

۲-۳- ارتباطات مورب بین دو سطح مختلف از سلسله مراتب سازمانی به منظور هماهنگی و یکی کردن جامعیت

ارتباطات افقی

به نظر می رسد از میان انواع ارتباطات از منظر جهت پیام در سطوح سازمانی می توان از انواع ارتباطات عمودی و مورب در طراحی نظام ارتباط با مجامع تخصصی بهره گیری نمود و ایجاد ارتباطات افقی در میان خودمجامع علمی پژوهشی را نیز در مرحله بعد پیگیری و توصیه کرد. شایان ذکر است که با توجه به جایگاه مدیریت راهبردی دبیرخانه شواربعالی انقلاب فرهنگی و شوراهای چهارگانه دبیرخانه آن، نوع رابطه قابل بیان، ارتباطات عمودی می باشد. البته و در ادامه از ارتباطات مورب جهت هماهنگی و یکی نمودن ارتباطات افقی بین مجامع تخصصی به منظور افزایش یگانگی و انسجام آنان در حرکت به سوی اهداف کلی نظام می توان بهره گیری نمود.

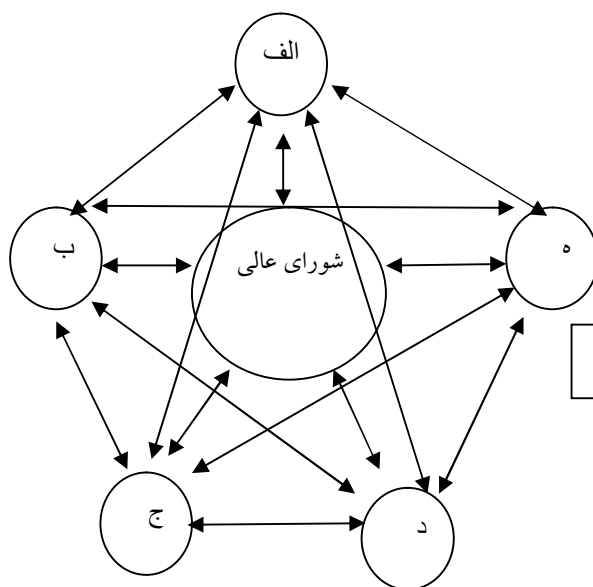
*برخی از انواع شبکه های ارتباطی رسمی ممکن (شکل ۲)



*الگوی انتخابی و مناسب برای نظام ارتباطی مورد نیاز شورا: در ابتدای مسیر برقراری ارتباط، الگوی «ستاره ای»، پاسخگو

و متناسب با طرح خواهد بود که ارتباط مستقیم و دوسویه و دوجانبه را بین شورا و هریک از این مجامع برقرار می کند.

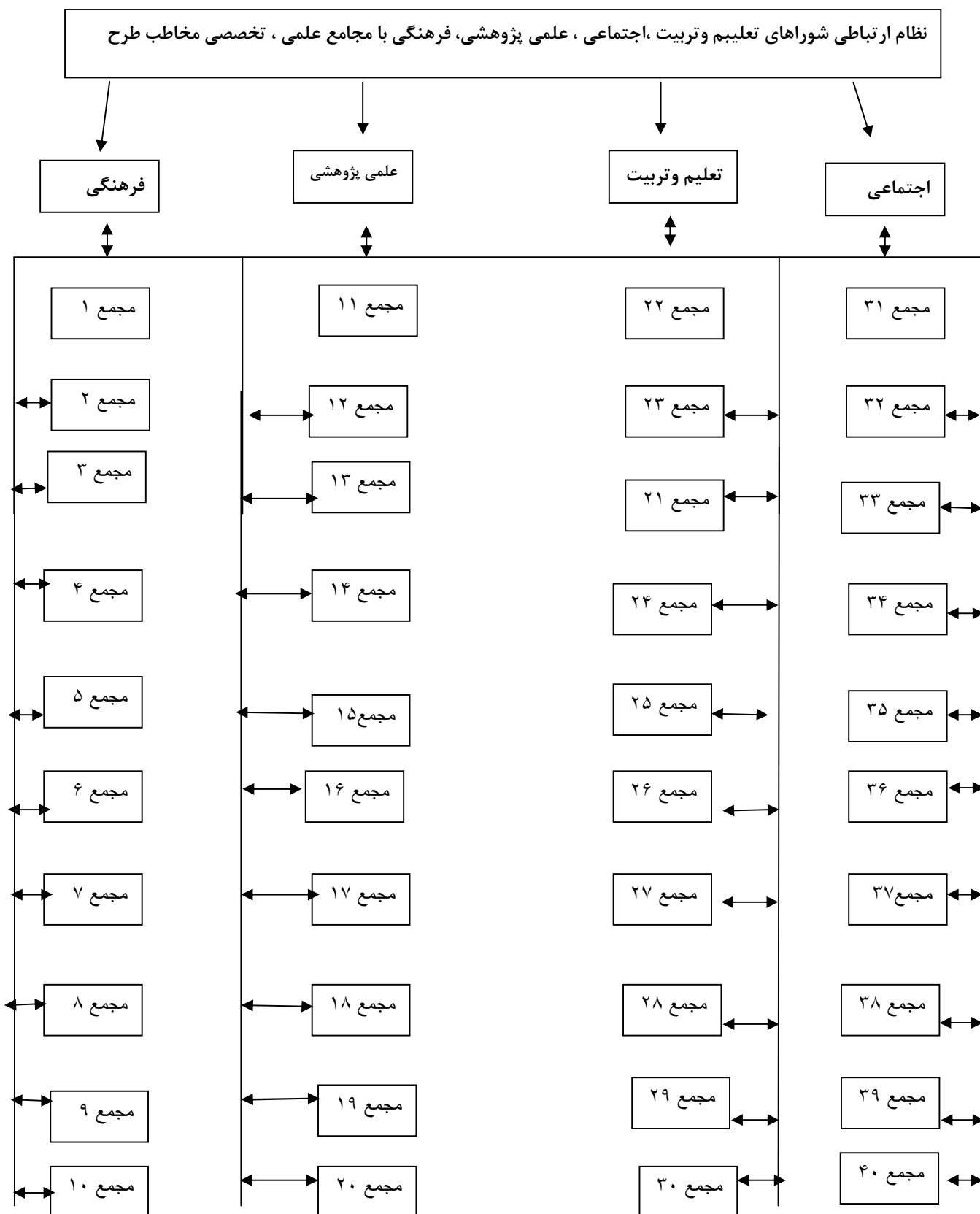
البته به منظور تحقق نظام جامع ارتباطی میان خودمجامع از یک سو، و با شورای عالی از سوی دیگر، می توان با ترکیب الگوی «ستاره ای» با الگوی «همه جانبه» الگوی «ترکیبی» جدیدی را به صورت زیر تهیه کرد:



شکل ۳- الف:

الگوی ترکیبی = ستاره ای + همه جانبه

شکل ۳- ب:



در نظام پیشنهادی فوق‌الشاره هریک از شوراهای چهارگانه به صورت مستقیم وبی واسطه بایکایک مجامع مرتبط خواهند بود و براساس وجوه اشتراک خویش همکاری علمی و تخصصی خویش را پیگیری خواهند نمود.

* نتایج برخی انتقادات از الگوهای ارتباطی سنتی: بسیاری از متخصصان ارتباطات به این نتیجه رسیده‌اند که ارتباط را به عنوان فراگردی جدانشدنی از سایر فراگردهای اجتماعی و سیاسی، ضروری تشخیص دهند و برای توسعه و استقلال ملی مورد نظر قرار دهند. سرخوردگی‌های فراوانی که بر اثر شکست برنامه‌های نوسازی غربی جهان سوم پدید آمده است، نشان داده‌اند که ارتباطات برای موثر واقع شدن باید به طور نهادی با فراگردهای ذکر شده در زیر ترکیب شوند:

۱- هوشیار سازی ۲- سازماندهی ۳- سیاستگذاری ۴- تکنیک دهی

بنابراین باید تمام نهادهای دست‌اندرکار برای تحقق این اهداف از یک دیدگاه فلسفی و روش‌شناسی ارتباطی مناسب و هم‌وزن پیروی کنند. چنین امری با ایجاد دگرگونی در حوزه‌های اجتماعی و سیاسی جامعه موجب ایجاد ارتباطی مبتنی بر مشارکت عمومی خواهد شد، که در این میان برقراری ارتباط بین دبیرخانه شورای عالی انقلاب فرهنگی با مجامع تخصصی داخلی و خارجی تنها یک نمونه از این مجموعه ارتباطات خواهد بود.

* پیشنهادها و مراحل اجرایی طرح: تمام آنچه پیش از این بیان شد در مرحله تدوین نظام ارتباطی پیشنهادی بین شورای انقلاب فرهنگی (شوراهای چهارگانه دبیرخانه) با مجامع تخصصی بوده است. اما نظر به اینکه در صورت اجرایی شدن این نظام (با توجه به مدارهای ارتباطی متعدد و متنوعی که بوجود خواهد آمد)، پیوستگی و ارتباط اغلب آنان به یکدیگر، می‌تواند موجب پیچیدگی ارتباطات گردد. در نتیجه امکان تعبیر و تفسیر را فراهم می‌آید. لذا به منظور حذف موانع ارتباطی سازمان‌های پیشنهادی زیر ارائه می‌شوند:

* * پیشنهادهایی برای دستیابی به نظام ارتباطی دبیرخانه شورای عالی با مجامع علمی - تخصصی:

با عوض کردن نوع نگاه سنتی به نحوه تعامل و ارتباط دستگاه‌های سیاستگذاری، بایستی با ایجاد رابطه ای دوسویه و دو جانبه، به رعایت و پایبندی به برخی اصول و معیارهای نوین تأکیدی ویژه بنماییم. این اصول عبارتند از:

۱- اعتقاد به توانایی افراد، گروه‌ها، مراکز و مجامع علمی تخصصی برای تأثیر گذاری مثبت در روند سیاستگذاریها و ارائه همفکریهای سودمند و مفید.

۲- برقراری تماس مستقیم با مجامع علمی پژوهشی از سوی شورای عالی از یکسو، و مجامع علمی تخصصی از سوی دیگر و درک مسائل و مشکلات آن، و تجزیه و تحلیل موانع و نارساییها در کنار دستاوردهای مثبت

۳- طرد تفاوت‌های موجود بین سطح شورای عالی با مجامع علمی تخصصی در حین ارتباط و همکاری و ایجاد اعتماد

و حسن نظر

۴- گفت و شنود آزاد علمی و تخصصی

۵- شناخت فرآیند پیچیده ارتباطی و تشریح علائم آن

۶- به حداقل رساندن سوء تفاهم در فهم و تفسیر موانع اصلی ارتباطات

۷- بهبود اثر بخشی و کارایی کمبودها و نارساییهای سیستم ارتباطی با استفاده از بازخورد

۸- ارتقای ارتباطات بین دوطرف ارتباطی این طرح با توجه به عوامل روانی - فرهنگی معانی

۹- حذف موانع ارتباطی با کاربرد ارتباطات دوجانبه و سیستم بازخور

۱۰- شناخت فرآیند پیچیده اصلی ارتباطی (شناخت علائم و سبملها برای فهم و تشریح ارتباطات را آسان می سازد.)

* * پیشنهاد در خصوص مراحل نظام بخشی به ارتباطات شوراهای چهارگانه با مجامع تخصصی:

۱- ایجاد بانک اطلاعات در حد مورد نیاز از مجامع و صاحب نظران صاحب صلاحیت (براساس معیارهای تعیین شده در هر

یک از حوزه های چهارگانه فرهنگی، اجتماعی، آموزشی و پژوهشی، و تعلیم و تربیت)

۲- بررسی و تعیین نحوه بهره گیری از صاحب نظران و نوع همکاری آنان

۳- معرفی طرح به کلیه مجامع و مراکز علمی - پژوهشی شناسایی شده و اخذ نظرهای ایشان

۴- تشکیل دبیرخانه دائمی ارتباط با مجامع تخصصی (با اخذ نقطه نظرها و راهکارهای خود مراکز - شایان ذکر است که

این دبیرخانه می تواند دفتر ارتباط با مجامع تخصصی دبیرخانه شورای عالی انقلاب فرهنگی باشد.)

۵- ابلاغ دستور کار اجرایی طرح و شرح وظایف هر یک از مراکز و مجامع در خصوص نحوه همکاری در تصمیم گیری

و اجرای مصوبات و سیاستها

۶- تعیین دبیرخانه های چهارگانه داخلی متناسب با هر یک از شوراهای چهارگانه اقماری

۷- تشکیل کمیته یا کمیته های مشورتی

۸- تمیز و تفکیک اقسام مجامع شناسایی شده به مجامع فرهنگی اجتماعی تعلیم و تربیت و علمی و پژوهشی متناسب با

هر یک از شوراهای اقماری

۹- ارزیابی وضعیت و عملکرد مجامع تخصصی انعکاس آن به مجامع و تصحیح یا تقویت روشها و برنامه ها

* * پیشنهاد در خصوص نوع ارتباط و همکاری با مجامع:

۱- «حضور» و شرکت در جلسات تخصصی و کارشناسی به عنوان عضو مستمر و اعضای اصلی شورای دبیرخانه

۲- «حضور» و شرکت موردی در جلسات تخصصی و کارشناسی شورا به عنوان عضو غیر مستمر

۳- «غیرحضور» با اعلام نظر کارشناسی در مورد موضوعات ارجاعی مورد بحث شورا

۴- «غیر حضوری» با اجرای پروژه های فرهنگی در مورد موضوعات خاص (حضور پروژه ای)

۵- «غیر حضوری» و با ارائه راهکارهای ابداعی خود جوش و فعالانه در مسائل حوزه فرهنگ (غیر ارجاعی)

۶- مشارکت در مراسم، نشست ها و هم اندیشی های عمومی مورد نظر دبیرخانه شورای عالی انقلاب فرهنگی در حوزه فرهنگ (فراخوان عمومی)

**پیشنهاد در خصوص نحوه پرداخت حق الزحمه مشارکت کنندگان در نظام ارتباطی پیشنهادی:

این حق الزحمه باید طبق ضوابط و در قالب قراردادهای (پروژه های) ویژه و یا بر حسب ساعتهای کارشناسی انجام یافته در ازای خدمات کارشناسی مجامع محاسبه و پرداخت گردد.

نتیجه گیری:

با توجه به مطالبی که ارائه گردید این نتیجه حاصل می آید که ضرورت برقراری ارتباط میان شورای عالی انقلاب فرهنگی، با مجامع تخصصی فرهنگی باید به گونه ای باشد که هم «مستقیم» و هم «دوجانبه» صورت گیرد و بهترین مدل در دسترس برای اینگونه ارتباطی به صورت الگوی ترکیبی حاصل از جمع «دوالگوی ستاره ای» و «همه جانبه» پیشنهاد می گردد. البته باید توجه داشت که خود الگوهای سنتی ارتباطی دچار نقصهای مهمی هستند و از این رو برای رفع این نقصها باید به فراگردهای «هوشیار سازی»، «سازماندهی»، «سیاستگذاری» و «تکنیک دهی» توجه شود و الگوی ارتباطی را به نحو نهادی با آن ترکیب نمود.

منابع و مراجع:

- ۱- کاغذیان، هومن، رمضان زاده، سیاوش. (۱۳۸۳). «نظام ارتباط و همکاری با مجامع تخصصی». دبیرخانه شورای عالی انقلاب فرهنگی.
- ۲- محسنیان راد، مهدی. (۱۳۸۲). «ارتباط شناسی». انتشارات سروش
- ۳- رضائیان، علی. (۱۳۷۶). «اصول مدیریت». انتشارات سمت
- ۴- امینی، کاظم. (۱۳۷۵). «آیین نگارش و مکاتبات اداری». مؤسسه عالی آموزش و پژوهش مدیریت و برنامه‌ریزی
- ۵- اداره کل ارتباط با مجامع تخصصی. «بازبینی چگونگی انجام وظایف دبیرخانه شورای عالی انقلاب فرهنگی و شوراهای اقماری آن». دبیرخانه شورای عالی انقلاب فرهنگی.
- ۶- «اداره کل ارتباط با مجامع تخصصی». (۱۳۸۳). «طرح شناسایی مجامع تخصصی علمی، فرهنگی، اجتماعی». دبیرخانه شورای عالی انقلاب فرهنگی
- ۷- دادگران، سید محمد. (۱۳۸۱). «مبانی ارتباطات جمعی». انتشارات فیروزه.
- ۸- رشید پور، ابراهیم «وسایل ارتباط جمعی و رشد ملی».
- ۹- مجموعه رهنمودهای امام خمینی (ره) و مقام معظم رهبری در دیدار با اعضای شورای عالی انقلاب فرهنگی. (۱۳۸۱). «در محضر ولایت». دبیرخانه شورای عالی انقلاب فرهنگی.